

SVEINSPRÓF Í VEGGFÓÐRUN- OG DÚKALÖGN

Starfsgreinaráð í bygginga- og mannvirkjagreinum tilnefni í sveinsprófsnefndir í húsasmíði, pípulögnum, málaraiðn, múraraiðn, húsgagnasmíði, veggfóðrun og dúkalögn. Frá 01. janúar 2011 til 31. desember 2014 er sveinsprófsnefnd í veggfóðrun og dúkalögn skipuð eftirtöldum aðilum:

Aðalmenn:

Jón Ólafsson
Aron N. Þorfinnsson
Albert Guðmundsson

Varamenn:

Ómar Ö. Sverrisson
Þórarinn L. Steinþórsson
Örn Einarsson

STARFSREGLUR OG FRAMKVÆMD

Sveinsprófsnefnd ber ábyrgð á prófþáttalýsingu, skilgreiningu á vægi prófþátta og framkvæmd sveinsprófa.

KYNNING FYRIR PRÓFTÖKUM

Starfsmenn IÐUNNAR senda próftaka bréflega staðfestingu á samþykki eða synjun fyrir þátttöku í sveinsprófi. Í sama bréfi er sveinsprófstaki í veggfóðrun og dúkalögn upplýstur um prófstað, prófdaga og opnunartíma prófsvæðis. Einnig kemur fram stutt lýsing á prófþáttum og vægi þeirra, hvaða efni verður á staðnum og að próftaki þurfi að útvega öll verkfæri til að fullgera alla hluta prófsins. Jafnframt skal koma fram í hverju umbun styttri próftíma verklegs hluta er falin og refsing ef farið er fram yfir gefinn próftíma

PRÓFSTAÐUR

Verklegi og skriflegi hluti sveinprófs í veggfóðrun og dúkalögn fer fram eftir atvikum í viðeigandi stað. Sveinprófstaki fær nánari upplýsingar eigi síðar enn þremur vikum fyrir próf.

AÐSTAÐA

Til að leysa verkefni í sveinsprófi í veggfóðrun og dúkalögn þarf nemi að hafa viðeigandi verkfæri skv. verkfæralista hverju sinni nema annað sé tekið fram. Sveinsprófsnefnd hefur tekið út aðstöðu og metið að prófaðstaðan sé fullnægjandi. IÐAN fræðslusetur og forsvarsmenn staðar þar sem prófið fer fram hafa gert mér sér samning um afnot sveinprófsnefnda á húsnæði fyrir sveinsprófin.

Sveinsprófsnefndarmenn eru þeir einu sem hafa heimild til að vera viðstaddir í prófi nema annað sé ákveðið fyrir fram og ber þá að upplýsa próftaka sérstaklega.

PRÓFÞÆTTIR OG VÆGI

Sveinspróf skiptist í tvo meginhluta, verklegt og skriflegt, þar sem lágmarkseinkunn úr hvorum hluta er 5,0 til að standast próf. Verklegi hluti prófsins skiptist í tvennt; votrými (80%) og veggfóðrun (20%) þar sem lágmarkseinkunn úr hvorum verklega hlutanum er 5,0.

SKRIFLEGT PRÓF

Skriflega prófið samanstendur af 20–25 spurningum um fagið, vinnuaðferðir, öryggismál og efnisfræði. Við val á spurningum er leitast við að hafa sem mesta breidd og að þær endurspegli markmið og tilgang námsins. Vægi þátta getur verið mismunandi en hver þáttur má aldrei vera meira en 25% og vægi spurninga sem tengjast dúkalögn og veggfóðrun endurspegli vægi þeirra úr verklegum hluta prófsins.

Skriflegt próf er tekið strax, eða eins fljótt og mögulegt er, eftir að verklegum hluta sveinsprófs lýkur. Lengd skriflegs prófs eru þrjú tímar og próftaki sem mætir 30 mín. of seint hefur fyrirgert rétti sínum til próftöku.

VERKLEGT PRÓF

Verklegur hluti sveinsprófs í veggfóðrun og dúkalögn samanstendur af: Dúklögn votrýmis að heildarfleti um 15 m² og skiptist í gólf og vegg sem á að leggjast með gegnheilum plastdúk (2,0 mm og 1,5 mm). Veggfóðrun og pappalögn á þremur samhangandi veggjum að heildarfleti um 10 m². Próftaki er kvaddur til prófsýningar að loknu mati prófdómara og er hann upplýstur um einkunn og á hverju hún er byggð.

PRÓFTÍMI – VINNUHRAÐI

Viðmiðunarpróftími er að hámarki fimm dagar til að ljúka báðum verkhlutum. Prófsvæði er opið frá kl. 8:00 til 17:00 á prófdögum eða samtals í 48 tíma og eru þar innifaldir matar- og kaffitímar. Próftaki sem nær a.m.k. 7 út úr báðum verkhlutum getur bætt heildareinkunn sína um 0,5 fyrir hvern hálfan dag sem hann lýkur prófi fyrr. Fari próftaki yfir próftíma er heildareinkunn dregin niður um 1 fyrir hvern hálfan dag.

DÚKLÖGN

Gólfdukur er lagður heill í kverkum, nauðsynlegir skurðir á inn- og úthornum skulu vera með 45° halla. Veggdukur er tekinn yfir gólfdukk þannig að sjáanleg hæð sökkul gólfduks er 6 cm. Allar kverkar í veggdukk eiga að vera heilar (án samskurðar eða -skeyta) nema við loft er skorið. Skurði við loft er lokað að hluta með kítta en blindskorinn að hluta, próftaki skal ráðfæra sig við yfirsetumann um hvaða hluti skurðar við loft eigi að kítast og blindskerast.

Öll samskeyti eiga að vera brædd saman með suðupræði. Dúkur á að vera í heilu 1-1,5 cm upp á alla stúta sem koma út úr flötum. Undirvinna er alfarið á ábyrgð próftaka.

VEGGFÓÐRUN

Próftaki undirvinnur, leggur undirlagspappa og munstrað veggfóður. Allir skurðir í veggfóðri eiga að vera blindskurðir. Á próftaka hvílir öll ábyrgð um heildaryfirbragð verkhluta, s.s. frágangur samskeyta munstrun o.s.frv.

VERKLEGT PRÓF, MATSPÆTTIR, KRÖFULÝSING OG EINKUNNAGJÖF

Einkunnagjöf fyrir verklega hluta sveinsprófs er fengin með hlutlægum matsaðferðum eins og kostur er. Sveinsprófsnefnd í veggfóðrun og dúkalögn setur fram skilgreinda matsþætti og kröfulýsingu þeirra ásamt matsviðmiðum til að auka á hlutlægni í einkunnagjöf. Í iðngreinum eins veggfóðrun og dúkalögn, þar sem endanlegt heildaryfirbragð (útlit) skiptir miklu máli en ekki aðeins virkni, verður

ekki alltaf komist hjá að beita huglægu mati við einkunnagjöf. Það hvílir þó ábyrgð á prófdómurum að rökstyðja skriflega allan frádrátt í einkunnum sem kemur til af huglægu mati og varðveita með öðrum prófgögnum.

DÚKLÖGN

Áferð lagnar og undirvinna – 20%

Misfellur í flötum:

Misfella í fleti getur verið a) minniháttar, b) meiriháttar. Undir minniháttar misfelli flokkast atriði eins og lítil ójafna í spörslun, lítið korn undir lögn sem barið er niður og er lítt greinanlegt eða hvað annað sem kann að valda ósléttu í fleti. Undir meiriháttar misfelli flokkast mikil ójafna í spörslun eða spörslun sleppt þar sem hún augljóslega átti við, korn eða annar aðskotahlutur undir lögn sem er vel greinanlegur. Minniháttar misfella dregur verkþátt niður um fjórðung, ein meiriháttar misfella dregur verkþátt niður í núll.

Misfellur í hornum:

Sömu flokkun, minniháttar/meiriháttar, er beitt til frádráttar í hornum og flötum. Horft er til þess hvort horn séu bein, slétt og áferðarfallæg eftir að dúkur hefur verið beygður í eða um þau.

Til frádráttar í innhornum er einnig litið til þess hvort dúkur sé nógu vel beygður í horn. Los í úthorni skal meta til frádráttar undir verkþættinum **Líming**.

Líming – 25%

Los í límingu:

Hér undir falla lausir endar og loftbólur í dúk. Það telst til lauss enda ef hægt er að stinga hefðbundnu debetkorti meira en 3 mm undir enda dúks eða endi sem er sannanlega laus ef ekki er mögulegt að stinga neinu undir hann, s.s. við loft. Loftbólur teljast vera allt los á flötum og samskeytum sem annaðhvort er sjáanlegt undir dúk eða heyrnlegt með því að strjúka yfirborð með viðeigandi verkfæri.

Laus endi skiptist í punktlos eða samfelld los. Punktlos er allt los í enda sem nær ekki samfelldum 10 cm. Til viðbótar við hefðbundið punktlos flokkast verptur endi vegna suðu. Hvert punktlos í lögn dregur niður einkunn undirverkþáttar um 1.

Ef endi er laus samfelld skal draga einkunn niður um 2 fyrir hverja 10 cm sem samfellan nær. Þetta þýðir að samfelldur laus endi sem nær 10 cm dregur einkunn verkþáttar niður um 2; 20 cm samfelld los lækkar einkunn um 4 o.s.frv. Samfelld los í enda sem er undir 10 cm flokkast sem punktlos.

Loftbólur í fleti eða á samskeytum flokkast í smáar og stórar. Smáar bólur eru mest 4 cm í lengsta mögulega þvermál loftbólunnar, stórar loftbólur eru aðrar sjánlegar loftbólur með lengsta þvermál yfir 4 cm. Fyrir hverja smáa loftbólur í fleti er verkþáttur dreginn niður um 1. Fyrir hverja stóra loftbólur er liður dreginn niður um 3.

Áferð límingar á yfirborð:

Hér er horft til spaðafara eða annarra lýta sem kunna að koma fram í yfirborði lagnar sem rakið er til límáburðar.

Ef t.a.m. spaðaför eru sjáanleg skal mæla stærð þess flatar í m², margfalda með 2 og deila í þá tölu með heildarflatarstærð verkefnisins í m². Niðurstaðan er margfölduð með 10 sem gefur frádrátt frá einkunninni 10 fyrir þann lið. Nái spaðaför yfir 50% af heildarfleti lagnar er gefið 0 fyrir liðinn.

$$Einkunn_{\text{Áferð límingar á yfirborð}} = 10 - 10 * \frac{2 * (\text{mæld spaðaför m2})}{(\text{heildarstærð flata m2})}$$

Suða og frágangur samskeyta – 25%

Suður eru taldar í stykkjum, þ.e. ein suða hefur tvo enda óháð því hve löng hún er.

Undirbúningur og festa:

Horft er til eftirtalinnna liða: a) Ójafnar suður; hvort samskeyti séu bein og jafnfræst svo að suða sé jöfn og bein. b) Þéttleiki; hvort suða eða innhorn í gólfdukk séu þétt og föst þannig að ekki gapi með fram eða undir suðu og að suðupráður sé tryggilega fastur í samskeyti eða enda ásamt frágangi í innhornum gólfduks. c) Suðupráð vantar; í hluta eða að öllu leyti í samskeyti. Hver suða sem ekki uppfyllir lið a) dregur verkþátt niður um 1; 2 fyrir b) en 5 fyrir c).

Ofanskurður:

Hnökrar í ofanskurði geta stafað af: a) Suða er ekki í plani við flöt; annaðhvort er of lítið skorið af þannig að hún stendur út eða skorið of fljótt af þannig að hún fellur við kólnun. b) Skorið í yfirborð dúks.

Sömu reglu er beitt við talningu og frádrátt vegna suðu og fyrir liði í *Undirbúningur og festa*.

Skurðir-20%

Lausir og blindskurðir eru taldir í metrum en skurðir í kringum hindranir í stykkjum.

Lausir skurðir:

Eiga, eftir atvikum, að vera beinir þar sem þeir eru sýnilegir eða vera innan marka þess að hæfilegt magn kittis loki þeim. Skurður neðan af veggdukk er t.a.m. sýnilegur laus skurður. Almennt eru allir skurðir sem ekki teljast til samskeyta eða blindskurða lausir skurðir.

Frádráttur fyrir hverja ójöfnu sem er undir samfelldum 10 cm per lausan skurð er frádráttur upp á 1. Samfelld ójafna í skurði á bilinu 10–20 cm dregur niður um 2 o.s.frv.

Blindskurðir:

Eru skurðir í samskurði (á ekki við í þessu verkefni) eða í horni sem eiga að vera sýnilegir og ekki lokaðir með lituðu kitti eða suðupræði.

Frádráttur fyrir blindskurði er talinn með sama móti og í lausum skurðum.

Hindranir:

Eru stútar og rör sem standa út úr flötum. Gerð er krafa um að dúkur sé heill og 1–1,5 cm upp á stúta og rör og að skurði sé lokað með kalduðu.

Horft er til hvort dúkur nái: a) settri kröfu um 1–1,5 cm og sé þéttfastur í kverk. b) hvort skurður við hindrun sé beinn og kaldsoðinn. c) skorið er í kringum hindrun og kittað. Frádráttur fyrir hvert tilvik er 2 fyrir a), 1 fyrir b) og 5 fyrir c).

Dúklögn, umgengni og þrif-10%

Umgengni á að vera góð meðan á próftíma stendur. Góð umgengni telst vera að halda saman verkfærum og ganga frá efni og efnisafgöngum, eftir atvikum jafnóðum eða að minnsta kosti í hvert sinn sem próftaki yfirgefur prófsvæði í mat eða lok dags. Með þrifum er átt við endanleg skil próftaka við prófsvæði og prófstykki.

Einkunn er gefin frá 1–10 og er mat prófdómara hverju sinni og verður hann að geta sýnt fram á réttmæti athugasemda sinna með sannanlegum hætti, t.d. með mynd ef hætta er á að aðstæðum verði raskað fyrir prófsýningu.

Dúkalögn – frádráttur annað

Hér geta komið til frádráttar atriði sem ekki eru þegar tilgreind og teljast til óvæntra frávíka sem fyrir fram er ekki búist við að eigi sér stað. Sem dæmi um óvænt atvik eru: samskeyti koma á slæmum stað, s.s. inni í sturtu, og auðvelt er að koma í veg fyrir, lögn bætt með búið að óþörfu, eða annað sem kann að koma upp. Ekki er ætlast til að smáatriði eins og áferð kaldsuðu séu tekin undir þennan lið en frádráttur vegna mjög sýnilega ójafnrar kíttunar, sem augljóslega rýrir gæði lagnar, á t.a.m. heima hér svo eitthvað sé nefnt.

Almennt skal forðast að beita þessu ákvæði til frádráttar. Þau atriði sem kunna að falla hér undir geta þó verið það alvarleg að próftaki fellur á verklegu prófi í dúklögn, s.s. búiðsetning á miðjum fleti inni í sturtu eða hvað annað sem rýrir lögn svo mikið að hún getur ekki staðið undir kröfum um virkni eða er með öllu óseljanlegt handbragð á markaði. Það hvílir skylda á prófdómara að rökstyðja skriflega á sér fylgiblaði sem er varðveitt með sama hætti og önnur prófgögn, og eftir atvikum með myndum, þann frádrátt sem kann að koma til undir þessum lið.

VEGGFÓÐRUN

Áferð lagnar og undirvinna – 20%

Horft er til undirvinnu og yfirborðsáferðar lagnar. Sömu matsliðir eiga við og í verkhluta dúks og eru metnir eftir sömu forsendum.

Líming veggfóðurs – 10%

Hér undir fellur eftirtalið: *Lausir endar og loftbólur í veggfóðri*. Endi á veggfóðri; við mat á límingu eru allir endar skornir í hornum eða hvar sem er í lögn þar sem veggfóður endar eða kemur saman við aðra veggfóðurslengju. Loftbólur teljast vera allt los á flötum sem annaðhvort er sjáanlegt undir veggfóðri eða heyranlegt með því að strjúka yfirborð með viðeigandi verkfæri.

Laus endi skiptist í punktlos eða samfelld los. Punktlos er allt los í enda sem nær ekki samfelldum 10 cm. Til viðbótar við hefðbundið punktlos flokkast verptur endi samskeyta, sé los í báðum lengjum við samskeyti þeirra skal telja það sem eitt punktlos. Hvert punktlos í lögn dregur einkunn undirverkpáttar niður um 1.

Ef endi er laus samfelld skal draga einkunn niður um 2 fyrir hverja 10 cm sem samfellan nær. Þetta þýðir að samfelldur laus endi sem nær 10 cm dregur einkunn verkpáttar niður um 2; 20 cm samfelld los um 4 o.s.frv. Samfelld los í enda sem er undir 10 cm flokkast sem punktlos.

Loftbólur í fleti flokkast í smáar og stórar. Smáar bólur eru mest 4 cm í lengsta mögulega þvermál loftbólunnar, stórar loftbólur eru aðrar sjáanlegar loftbólur með lengsta þvermál yfir 4 cm. Fyrir hverja smáa loftbólu í fleti er verkpáttarliður dreginn niður um 1. Fyrir hverja stóra loftbólu er liður dreginn niður um 3.

Lagning veggfóðurs - 30%

Horft er til þess hvernig lögn er munstruð m.t.t. rýmis, hvernig munstur stenst á á samskeytum og hvernig frágangur samskeyta er. Undir þessum verkpætti eru samskeyti metin út frá því hve vel þau liggja saman; líming samskeyta er metin undir verkpættinum **Líming veggfóðurs**.

Einfaldast er að meta munstrun út frá því hvernig próftaka hefur tekist til að láta það koma saman á samskeytum. Næst einfaldast er að meta skekkju láréttar munsturlínu. Í öðrum tilvikum reynir á prófdómara að meta lárétta og lóðrétta munsturlínu að teknu tilliti til munsturgettar efnisins og þeirra flata sem veggfóðraðir eru.

Nokkrar almennar reglur eiga að vera í heiðri hafðar við munstrun og lagningu veggfóðurs. T.a.m. á að taka lárétta skekkju út við gólf en halda sjónlínu munsturs réttri við loft. Lóðréttri munsturlínu á að halda sem heillegastri við inn- og úthorn, í kringum dyr og glugga, eins og hægt er. Þar sem staðsetning dyraopa eða glugga í rýmum tekur ekki mið af staðlaðri breidd veggfóðurs er ekki hægt að hafa þessa reglu stranga en litið er á hvernig próftaki velur að staðsetja lóðrétta munsturlínu m.t.t. opa og horna sem skera fleti sem á að veggfóðra. Eins og lesa má er lárétt munsturlína mun einfaldari í framkvæmd og mati heildarmyndar en lóðrétt.

Munstrun á samskeytum:

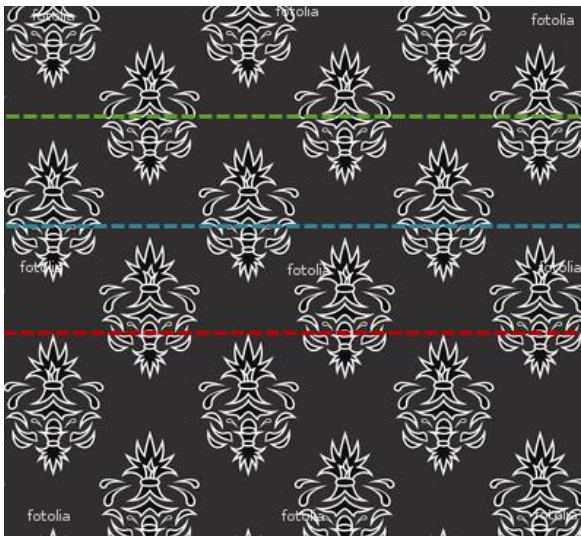
Hér er gerð ströng krafa um að halda munstri. Frávik sem fara yfir mm koma til frádráttar með eftirfarandi hætti: 1–2 mm gefa frádrátt upp á 1 fyrir hver samskeyti sem það á við um, 2–3 mm gefa frádrátt upp á 2 o.s.frv.

Skekkja láréttar munsturlínu:

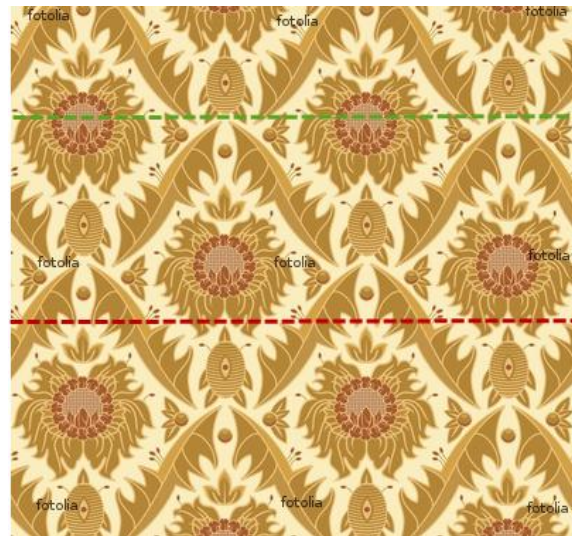
Skekkja munsturs, m.t.t. lofts, sem fer yfir 0,5 cm á hverjum vegg dregur einkunn niður um 1. Skekkja á bilinu 1–1,5 cm dregur einkunn niður um 2 fyrir hvern vegg o.s.frv.

Lárétt munsturlína, heildarmynd:

Rétt upphafsstaðsetning munsturs frá lofti fer eftir munstri þess efnis sem lagt er. Mun erfiðara er að gefa einkunn út frá fyrir fram ákveðnum viðmiðum líkt og við mat á skekkju m.t.t. lofts eða munstrun samskeyta. Verður það að vera mat prófnefndarmanna hverju sinni að gefa einkunn frá 1–10 fyrir þennan lið og rökstyðja skriflega ef betur mátti gera. Almennt viðmið er að það munstur sem er mest afgerandi í efninu skuli vera sem heillegast við loft. Eftirfarandi dæmi gefa innsýn í hvað átt er við:



Mynd 1 Græn lína er rétt munsturlína við loft, blá er munsturlína sem kemur til greina, rauð er röng munsturlína.



Mynd 2 Græn lína er rétt munsturlína við loft, rauð er röng.

Lóðrétt munsturlína, heildarmynd:

Einkunn fyrir heildarmynd lóðréttrar munsturlínu er gefin á sömu forsendum og láréttar, þ.e. mat prófdómara sem gefur einkunn frá 1–10 með skriflegum rökstuðningi fyrir allan frádrátt sem kemur til.

Skurðir – 30%

Í veggfóðri eiga allir skurðir að vera blindskurðir. Blindskurðir geta verið í hornum, við loft, gólf eða hvar sem veggfóður endar. Jafnframt geta skurðir verið samskurðir efnis á fleti. Það á aldrei að loka skurðum í veggfóðurhluta sveinsprófs með kitti eða öðrum þéttiefnum.

Frádráttur fyrir hverja ójöfnu sem er undir samfelldum 10 cm per blindskurð er frádráttur upp á 1. Samfelld ójafna í skurði á bilinu 10–20 cm dregur niður um 2 o.s.frv. Skurði í kringum hindranir skal telja í stykkjum. Frádráttur fyrir hverja hindrun sem ekki telst blindskorið um er 1.

Veggfóður, umgengni og þrif – 10%

Umgengni á að vera góð meðan á próftíma stendur. Góð umgengni telst vera að halda saman verkfærum og ganga frá efni og efnisafgöngum, eftir atvikum, jafnóðum eða að minnsta kosti í hvert sinn sem próftaki yfirgefur prófsvæði í mat eða lok dags. Með þrifum er átt við endanleg skil próftaka við prófsvæði og prófstykki.

Einkunn er gefin frá 1–10 og er hún mat prófdómara hverju sinni. Hann verður að geta sýnt fram á réttmæti athugasemda sinna með sannanlegum hætti, t.d. með mynd ef hætta er á að aðstæðum verði raskað fyrir prófsýningu.

Veggfóður – frádráttur annað

Líkt og í dúklögn geta komið til frádráttar í veggfóðrun atriði sem ekki eru þegar tilgreind og teljast til óvæntra frávíka sem fyrir fram er ekki búist við að eigi sér stað.

Almennt skal forðast að beita þessu ákvæði til frádráttar. Atriði sem rýra lögn svo mikið að hún getur ekki staðið undir kröfum um virkni, eða er með öllu óseljanlegt handbragð á markaði, kunna að leiða til þess að próftaki fellur á verklegum hluta veggfóðurslagnar. Það hvílir skylda á prófdómara að rökstyðja skriflega, og eftir atvikum með myndum, þann frádrátt sem kann að koma til undir þessum lið.

EINKUNNAGJÖF

| | |
|------------------------------|-----------------------------|
| Einkunn 10 vísar til þess að | 95% - 100% markmiða var náð |
| Einkunn 9 vísar til þess að | 85% - 94% markmiða var náð |
| Einkunn 8 vísar til þess að | 75% - 84% markmiða var náð |
| Einkunn 7 vísar til þess að | 65% - 74% markmiða var náð |
| Einkunn 6 vísar til þess að | 55% - 64% markmiða var náð |
| Einkunn 5 vísar til þess að | 45% - 54% markmiða var náð |
| Einkunn 4 vísar til þess að | 35% - 44% markmiða var náð |
| Einkunn 3 vísar til þess að | 25% - 34% markmiða var náð |
| Einkunn 2 vísar til þess að | 15% - 24% markmiða var náð |
| Einkunn 1 vísar til þess að | 0% - 14% markmiða var náð |

SKIL Á EINKUNNUM OG PRÓFSÝNING

Formenn sveinsprófsnefnda skila einkunnum á sveinsprófi til IÐUNNAR ekki seinna en tíu dögum eftir að sveinsprófi lýkur. Próftakar fá niðurstöður sveinsprófa, sveinsbréfabókina, afhenta eigi síðar en 4 vikum eftir að prófið hefur verið haldið. Strax að loknu prófi fer prófsýningin fram og sveinsprófstaki er upplýstur munnlega um hvort hann hafi náð sveinsprófi eða ekki. Nánari sundurliðun á einkun liggur ekki fyrir á þeim tíma. Úrlausnir skulu vera tilbúnar eigi síðar en 24 dögum eftir próf.

Sveinsprófstaki getur óskað eftir nánari skýringum á prófverkefninu. Endurtaka er aðeins leyfð á næsta haustannar- eða vorannarprófi.

Sveinsprófsnefnd ber ábyrgð á að sveinsprófsverkefni sé varðveitt með ákveðnum hætti, s.s. eins og með mynd eða öðrum sannanlegum hætti. Skriflegum úrlausnum er eytt á tryggilegan hátt að þeim tíma liðnum og er sveinsprófsnefnd ábyrg fyrir þeirri framkvæmd. Um meðferð kærumála er að ræða gilda reglugerð nr. 698/2009 um sveinspróf.

Ekki verða veittar upplýsingar um gengi próftaka í prófinu í síma, munnlega eða eftir öðrum leiðum fyrir þann tíma.

ALMENNAR REGLUR

- Próftaki skal mæta til prófs á réttum tíma. Minnst 15 mín. fyrir próf.
- Próftaki má hafa með sér gögn og verkfæri sem eru gefin upp í upplýsingabréfi.
- Þurfi próftaki að yfirgefa prófsvæðið á meðan próf stendur yfir skal það gert í samráði við prófdómara/yfirsetumann.
- Ef próftaki mætir 15 mín. of seint í próf getur hann átt á hættu að vera vísað frá prófi.
- Ef um veikindi er að ræða í verklegu prófi verður viðkomandi sveinsprófstaki að bíða þar til næsta próf verður í boði. Sjúkrapróf er í boði fyrir skriflegt próf þrem dögum eftir auglýst próf.
- Ef staðfesting liggur fyrir frá viðkomandi framhaldsskóla um námsörðugleika fær viðkomandi sveinsprófstaki viðbótartíma. Hámark 30 mín. með undantekningum.
- Ef próftaki er haldinn ákveðnum prófkvíða skal hafa samband við starfs- og námsráðgjafa hjá IÐUNNI fræðslusetri við skráningu í sveinspróf.

Þessar upplýsingar eru birtar með fyrirvara um breytingar.